

日時	2024年4月13日(土) 10:00 ~ 12:00 天候：晴
場所	湿地、2階交流スペース
講座・活動名	<b>湿地モニタリング調査 &amp; 観察園全樹木調査</b> 毎月第2土曜定例
参加者	18名(うち子ども0名) 構成：講師2名、(環境局1名) NTT西日本関西支店5名、エコボラ9名、事務局1名
講師名	鈴木真裕(大公大)、北川ちえこ* (エコボラの場合氏名に*印をつける)
内容	生き物調査、標本作製、データ入力、(報告書作成)
使用器材 資材・道具	(持参、借用等も含む) 調査用紙、ボード、バケツ、網、移植ごて、バット、スポット、マイクロスコープ、PC
振り返り エコボラ通信に 掲載することが あります。	<ul style="list-style-type: none"> <li>・4月6日に予備調査として湿地の状況を確認したときに、トノサマガエルの卵塊が見つかった。同時に蓮田、コウホネのため池で、昼間にもかかわらず、繁殖行動につながる鳴き声が盛んに交わされていることを確認した。その一方で、隣の水田Bにおいて雑種カモのペアやカルガモのペアが訪れることもあり、湿地にも飛来していると予測された</li> <li>・13日は、すでにオタマジャクシが泳いでいる状況であった</li> <li>・調査中に雑種カモのオスが湿地の真ん中に飛来した。さらに西岸の粗朶をかじっているとの目撃者もいた</li> <li>・給水口ネットにはアメリカザリガニは入っていなかったが、すくい採り試料には多数入ったので、給水経路ではなく土壌に残っていたか、野鳥などによって入り込んできたか、要検討である。</li> </ul> <p><b>全樹木調査の準備</b></p> <ul style="list-style-type: none"> <li>・園芸用ワイヤーでなく、ナイロン紐のほうが安定して取り付けられる</li> <li>・少し小型のタッカーで試し打ちをして、使用できることを確認</li> <li>・東側クヌギ樹林の番号対応について、次回までに確認すること</li> </ul>
事務局への 伝達事項 次回案内等	★給水口ネットはとりつけたままにする 樹木調査の準備作業も行う。

スタッフ氏名	活動内容	参加者氏名	活動内容
西田敏子	植物調査	NTTのみなさん	動物調査、樹木調査準備5名
北井暁未花	植物調査	鈴木真裕	動物調査、標本整理
芝崎美世子	植物調査	北川ちえこ	植物調査、樹木調査準備
鈴川博司	植物調査	(環境局 諸岡)	植物調査、樹木調査準備
田中伸二	生物調査	(事務局 新名)	器材・資料準備、撮影
鳥居亜衣	動物調査		
渡辺喜代子	植物調査		
中谷憲一	動物調査		
栞元慶子	植物調査、標本採集、樹木調査準備		

いずれかに○→(○)裏面に図面、写真等を添付した ( )裏面なし ( )詳細はファイルで提出

図面・写真等 添付面

日時	2024年4月6日(土)	記録者	榎元慶子
講座・活動名	湿地モニタリング調査 予備調査		

湿地の状況 240406



北方向 20240406

給水中

周囲の石組みははっきり見えている  
粗朶まで、水がたまっている

南方向 20240406



湿地の状況 240406



洗濯ネット取り付け状況  
給水中

給水ネットろ過と排水口

水位はうまく保たれている  
排水口は崩れることはないか？



日時	2024年4月6日(土)	記録者	柘元慶子
講座・活動名	湿地モニタリング調査 予備調査		

## 湿地の生き物 240406

## トノサマガエル卵塊



西岸C4とC5の境界付近で見つかった卵塊  
蓮田やコウホネのため池では盛んに鳴いていた



## 湿地の隣の生き物 240406

## 水田Bにて

湿地の水が濁っている原因か？

入れ替わり立ち代わり、次々、餌を求めてやってくるカモ



日時	2024年4月6日(土)	記録者	柘元慶子
講座・活動名	湿地モニタリング調査 予備調査		

**湿地の生き物 240406**



ペイゴン



ムラサキサギゴケ

**湿地の生き物 240406**



ヤハズエンドウ



スズメエンドウ

日時	2024年4月6日(土)	記録者	柘元慶子
講座・活動名	湿地モニタリング調査 予備調査		

**湿地の生き物 240406**

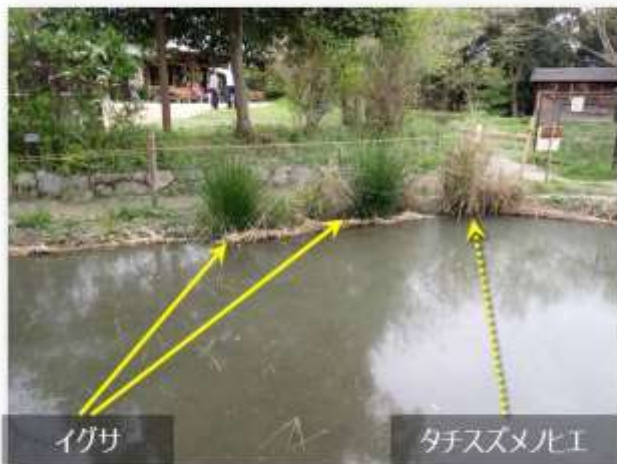


タネツケバナ



イヌガラシ

**湿地の生き物 240406**



イグサ

タチスズメルエ



キュウリグサ

日時	2024年4月13日(土)	記録者	榎元慶子
講座・活動名	湿地モニタリング調査		

## 湿地の状況 240413



北方向 20240413

## 給水中

周囲の石組みははっきり見えている  
粗朶まで、水がたまっている  
給水口にネットをとりつけたまま

南方向 20240413



## 湿地の状況 240413



洗濯ネットの中へ放生

## 給水ネットろ過と排水口

水位はうまく保たれている  
排水口は崩れることはないか？



日時	2024年4月13日(土)	記録者	榎元慶子
講座・活動名	湿地モニタリング調査		

## 湿地の生き物 240413

衆人環視の中、大胆に飛来した雑種カモ(オス)



目撃者によると、カモが粗朶をかじっていたらしい



## 湿地の生き物 240413



日時	2024年4月13日(土)	記録者	柘元慶子
講座・活動名	湿地モニタリング調査		

## 湿地の生き物 240413



## 湿地の生き物 240413



冬季に水を落として干したが、今年も現れた「特定外来生物アメリカザリガニ」

給水口ネットには入ってこなかったことから、土壤に残っていたか、野鳥などに付着して入ったか、要検討課題



日時	2024年4月13日(土)	記録者	柘元慶子
講座・活動名	湿地モニタリング調査		

## 湿地の生き物 240413



トサマガエル  
240406時点では卵塊だった



ヒメタニシ



カワコナ

## 湿地の生き物 240413



オオアオイトトンボ



ソウムシ科の一種  
水面に落下したか？



コムズムシ属の一種

日時	2024年4月13日(土)	記録者	柘元慶子
講座・活動名	湿地モニタリング調査		

## 湿地の生き物 240413



ミジンコ風



カ科の一種



ユスリカ科

## 湿地の隣の生き物 240413

盛んに鳴いていた

### 水田B



トノリマガエル

### 水田E



キツネノボタン

昨年は湿地にタガランが咲いたが、今年はない