

杉本町から大和川右岸で観察された生き物の記録 コース No.20a

報告者: 柘元慶子

日時: 2024年3月24日 10:00 ~ 15:00 天候: 雨

主催: 大阪市環境局 協力: 大阪市エコボランティア

調査者: 石川由紀子、上田諒太、北川ちえこ、久下悦子、芝崎美世子、高橋満子、竹原秀樹、中谷憲一、中西有美、西岡稔、西田敏子、林耕太、柘元慶子 事務局: 新名康幸 計 14 名

コース: JR 杉本町駅~大阪公立大学キャンパス~浅香中央公園~大和川西公園~吾彦大橋~大和川東公園~行基大橋~阿麻美許曾神社~下高野橋~近鉄南大阪線矢田駅

コース No.20 は、もともと瓜破から杉本町までコース設定がされているが、1日では調査できる距離ではなかった。これまで瓜破霊園から大和川河川敷に出て戻るというルート(20b)の調査だけであったので、今回は、杉本町から大和川右岸に出るとともに、行基大橋を渡り、大阪市最南端の「阿麻美許曾神社」を訪れて、下高野橋を渡って矢田駅までのルート(20a)を調査することにした。前回に続き、今回も雨であったが、風が強くなかったため、最後まで踏破することができた。ただし、濡れた地図への記録は困難であったため、写真やスマホで打ち込むなど、各自記録に大変苦労した。

大和川右岸の堤防の法面は強く刈り込まれたあとに芽生えてきたナヨクサフジとカラシナに覆われていた。河川に近いところにセイタカヨシやオギが刈り残されていた。以前、瓜破霊園から小松神社を経由して右岸の河畔林に出た時に、特定外来生物のオオブタクサが繁茂しているのを確認したが、今回は吾彦大橋の近くで発見した。またオオオナモミもあちこちに見られ、淀川とは異なった環境だと感じた。

種名 とともに、状態を表す記号を付記した。

1: 葉,卵,配偶体(藓苔類等) 2: 花,幼虫,幼鳥,孢子体未成熟(藓苔類) 3: 果実,蛹,孢子体成熟(藓苔類) 4: 実生,成虫,成鳥,枯死,休眠(藓苔類) 0: 孢子,無性芽(藓苔類),その他

※植栽樹木は位置の目安として、または花や果実がついている場合のみ記録した。

※実生は 150cm までを 4 と表示しそれ以降は通常の状況番号とする。

動物は種名の前に・印を、植栽,逸出と思われる植物は種名の後に●印を、特定外来生物は★印をつけて記載した。

※2分の1地域メッシュコード(総務省)で分割し,そのコード番号の下に記載した No.は旧「みどり生き物会議」で使用した大阪市域 500m メッシュナンバーである。

大阪公立大学南部ストリート メッシュ No.513574003(977)

- オニタビラコ 1
- オランダミナグサ 1
- キュウリグサ 1
- タンポポ属の一種 1
- ホトケノザ 1
- マメグンバイナズナ 3



杉本町駅出発
240324 撮影 林耕太



大阪公立大学杉本キャンパス
北西紋から南部ストリートへ
240324 撮影 柘元慶子

メッシュ No.513574004(978)

- ・イシムカゲ目の一種 4
- ・クスベヒラタカスミカメ 0 食痕
- ・ハシブトガラス 4
- ・ハシボソガラス 4
- ・ヒロヘリアオイラガ 0 羽化後繭
- アメリカオニアザミ 1
- アメリカフウロ 1
- アレチギシギシ 1
- イヌホオズキ 2
- ウメノキゴケ科の一種 1
- ウラジロチチコグサ 1

- エノキ 4
- エノコログサ 3
- オオイヌノフグリ 1
- オオバコ 1
- オニタビラコ 2,3
- オノノグシ 1
- オランダミナグサ 2
- カタバミ 1
- カタバミ属の一種 1
- キヌゲチチコグサ 1
- キュウリグサ 2,3



キュウリグサ 240324 撮影 柘元慶子

クサイ 1
 クスノキ●1
 コフキチリナリア 1
 コマツヨイグサ 1
 コメツブツメクサ 2
 シロツメクサ 2
 スエヒロタケ 1
 スズメノカタビラ 2,3
 ダイダイゴケ科の一種 1
 タイワンハチジョウナ 2,3
 タチイヌノフグリ 2
 チチコグサモドキ 2,3
 ツメクサ属の一種 2
 ナズナ 1
 ナミムカデゴケ 1
 ナンテン 4
 ノキシノブ 1
 ノゲシ 1
 ノボロギク 2
 ヒメオドリコソウ 2,3

ヒメジョオン 1
 ヘラオオバコ 1
 ホトケノザ 2
 マメカミツレ 2
 マメガンバイナズナ 2,3
 マンネングサ属の一種 1
 ミゾイチゴツナギ 2,3
 ミチタネツクバナ 2,3
 ムカデゴケ 1
 ムラサキカタバミ 1
 メリケンカルカヤ 3
 メリケントキンソウ 1
 ヤエムグラ 2
 ヤハズエンドウ 2
 ヤブジラミ 1
 ヤブタバコ 1
 ヨモギ 1
 レブラゴケ属の一種 1
 外来タンポポの一種 2,3



キヌゲチチコグサ 240324 撮影 柗元慶子



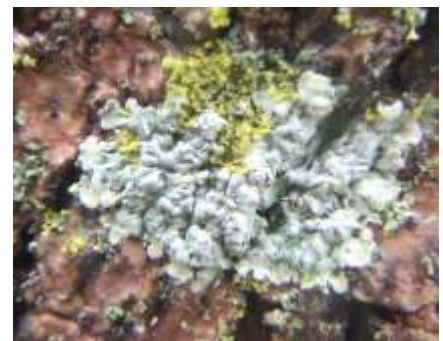
スエヒロタケ 240324 撮影 柗元慶子



タイワンハチジョウナ 巨大なノゲシに見える
 240324 撮影 柗元慶子



ジャガランタ幹に、モジゴケ属、
 ナミムカデゴケ、ムカデゴケ、
 ロウソクゴケが着生
 240324 撮影 中西有美



コフキチリナリア、ロウソクゴケ（黄色）
 240324 撮影 中西有美



マメカミツレ 240324 撮影 柗元慶子



タチイヌノフグリ 240324 撮影 柗元慶子



ミチタネツクバナ
 240324 撮影 柗元慶子

大阪公立大学キャンパス
 メッシュ No.513574004(978)

- ・イシムカデ目の一種 4
- ・カワラヒワ 0 声
- ・クロガケジグモ 0 巣

- ・コゲラ 4
- ・シジュウカラ 4
- ・チャコウラナメクジ 2,4
- ・ネコ 4
- ・ハクセキレイ 4
- ・ハシブトガラス 4
- ・ヒゲジロハサミムシ 4
- ・ヒヨドリ0声
- ・ミズ的一种 2,4
- ・ユスリカ科的一种 4
- ・ワラジムシ 4
- アキノエノコログサ 3
- アメリカオニアザミ 2
- アメリカフウロ 1
- アレチギシギシ 1
- イヌホオズキ 2,3
- ウラジロチチコグサ 1
- エノコログサ 2,3
- オオアレチノギク 2,3
- オオイヌノフグリ 1
- オオキバナカタバミ 2
- オッタチカタバミ 1
- オニタビラコ 2,3
- オノゲシ 1
- オランダミナグサ 2
- カジノキ 1
- カスマグサ 2
- カタバミ 2
- カタバミ属的一种 1
- カナムグラ 1
- キュウリグサ 2
- クスノキ 4
- コセンダングサ 2,3
- コハコベ 2,3
- コメツブツメクサ 2
- シマトネリコ 4
- スイバ 2,3
- ススキ 3
- スズメノエンドウ 2
- スズメノカタビラ 2,3
- スズメノヤリ 2
- セイタカアワダチソウ 3
- セイタカハハコグサ 2,3
- タイワンハチジョウナ 2,3
- タチイヌノフグリ 2
- タチスズメヒエ 3
- タンキリマメ 3
- チチコグサ 1



ツメクサ属の一種
240324 撮影 柘元慶子



スズメノヤリ
240324 撮影 柘元慶子



フラサバソウ
240324 撮影 柘元慶子



タンキリマメ
240324 撮影 柘元慶子



ユスリカ科の一種
240324 撮影 柘元慶子



ワラジムシの一種
240324 撮影 柘元慶子



セイタカハハコグサ
240324 撮影 柘元慶子



コセンダングサ
240324 撮影 柘元慶子



チチコグサ
240324 撮影 柘元慶子



理学部棟の南側は野草満載
240324 撮影 柘元慶子

チチコグサモドキ 2
 トウジュロ 4
 ナガミヒナゲシ 1
 ノゲシ 2,3
 ノボロギク 2
 ヒメオドリコソウ 2
 ヒメジョオン 1
 ヒメツルソバ 2,3
 ヒメリュウキンカ●2
 ヒルザキツキミソウ 1
 フラサバソウ 2,3
 ホトケノザ 2
 ミチタネツケバナ 1
 メリケンカルカヤ 3
 モジゴケ属の一種 1
 ヤエムグラ 1
 ヤハズエンドウ 2
 ヤブジラミ 1
 ヨモギ 1
 ロウソクゴケ 1
 外来タンポポの一種 2



アメリカオニアザミ 花もあつた
240324 撮影 柗元慶子



スイバ
240324 撮影 柗元慶子



オオキバナカタバミ
240324 撮影 柗元慶子



学術情報センターの東側
240324 撮影 柗元慶子

大阪公立大学周囲

メッシュ No.513574004(978)

・オカダンゴムシ 4
 ・キジバト 4
 アメリカオニアザミ 2
 アレチギシギシ 1
 エノコログサ 3
 オオキバナカタバミ 2
 オランダミミナグサ 2
 カタバミ 1
 キュウリグサ 2
 クサイ 1
 クスノキ 4
 コセンダングサ 2,3
 コメツブツメクサ 2
 シマトネリコ 4
 スズメノカタビラ 3

セイタカアワダチソウ 1
 ダイダイゴケ科の一種 1
 タンポポ属の一種 1
 ナガバギシギシ 1
 ナガミヒナゲシ 1
 ノボロギク 2,3
 フラサバソウ 2
 ヘラオオバコ 1
 ホトケノザ 1
 マメゲンバイナズナ 2
 ヤエムグラ 1
 ヤハズエンドウ 2
 ヤブジラミ 1
 ヨモギ 1



ナガバギシギシ (中央) と
ナガミヒナゲシ (左上)
240324 撮影 柗元慶子

浅香中央公園グラウンド

メッシュ No.513574004(978)

・ハクセキレイ 0 声
 アレチギシギシ 1
 ウラジロチチコグサ 1
 オランダミミナグサ 1
 カタバミ 1
 コガネゴケ 1

コハコベ 1
 コメツブツメクサ 2
 シマトネリコ 4
 シロツメクサ 2
 スイバ 3
 スズメノカタビラ 2,3

タンポポ属の一種 1
 チチコグサ 1
 ヒメジョオン 1
 ヘラオオバコ 1
 ホトケノザ 2
 マメゲンバイナズナ 2

マンテマ属の一種 2
ミゾイチゴツナギ 2
ミチタネツケバナ 2,3

ヤエムグラ 2
ヤハズエンドウ 2
ヤブジラミ 1

ヨモギ 1
レプラグケ属の一種 1

浅香中央公園

メッシュ No.513574004(978)

・ハクセキレイ 4
アレチギシギシ 1
ウラジロチチコグサ 1
シロツメクサ 1
スズメノカタビラ 2,3
チチコグサ 1
ヒメジョオン 1

ヘラオオバコ 1
ホトケノザ 1
マンテマ属の一種 2
ミチタネツケバナ 2,3
ヤエムグラ 1
ヨモギ 1
外来タンポポの一種 2



マンテマ属の一種
240324 撮影 榎元慶子

メッシュ No.513574013(979)

・オカダンゴムシ 4
・カワラヒワ 4
・スズメ 4
・ツグミ 4
・ドバト 4
アレチハナガサ 3
イシクラゲ 1
カタバミ 1
コムツブツメクサ 2

シロツメクサ 2
スズメノカタビラ 3
ノボロギク 2
ヘラオオバコ 1
ホトケノザ 2
マメ科の一種 2
メリケントキンソウ 1
ヤハズエンドウ 1
ヨモギ 1



浅香中央公園
240324 撮影 榎元慶子

浅香 1 丁目 3

メッシュ No.513574013(979)

・コゲラ 4
・スズメ 4
アレチハナガサ 3
エノコログサ 3
オランダミミナグサ 1
カラシナ 2
キュウリグサ 2
コハコベ 2
シチヘンゲ 1
シナガワハギ 1

スズメノエンドウ 2
ナヨクサフジ 2
ハナツルボラン 2
ヘラオオバコ 1
ホトケノザ 2
マンテマ属の一種 2
ヤエムグラ 1
ヤハズエンドウ 1
ヨモギ 1



ヤエムグラの花は目立たない
240324 撮影 榎元慶子

メッシュ No.513574011(988)

・ドバト 4
アレチギシギシ 1
イヌムギ 2
オランダミミナグサ 2
カラシナ 2
コハコベ 1
シチヘンゲ 1
スズメノエンドウ 2
セイタカヨシ 3

セイバンモロコシ 3
タンポポ属の一種 1
ツメクサ属の一種 2
ナガバギシギシ 1
ナヨクサフジ 2
ハナツルボラン 2
ヒメオドリコソウ 2
ヒメジョオン 1
ヘラオオバコ 2



ハナツルボラン 中西有美同定
240324 撮影 榎元慶子

ホトケノザ 2
マンテマ属の一種 2

ヤエムグラ 2
ヤハズエンドウ 2

大和川西公園

メッシュ No.513574011(988)

- ・オカダンゴムシ 4
- ・カワウ 4
- ・ダイサギ 4
- ・ハクセキレイ 4
- ・ヒラタアブ亜科の一種 4
- ・ムクドリ 4
- アレチギシギシ 1
- オオイヌノフグリ 2
- オランダミミナグサ 2
- カラシナ 2
- ギシギシ 1

- コセンダングサ 1
- コハコベ 2
- スズメノエンドウ 2
- スズメノカタビラ 2
- セイトカヨシ 1
- ナヨクサフジ 2
- ヒメオドリコソウ 2
- ヘラオオバコ 1
- ホトケノザ 2
- ヤハズエンドウ 2
- ヨモギ 1



大和川西公園 きつく刈り込まれている
240324 撮影 柗元慶子



セイトカヨシ ヨシ原は広くないが
西中島周辺（淀川右岸）よりも本種が多く見
られた 240324 撮影 柗元慶子

メッシュ No.513574013(979)

- ・カワウ 4
- ・ダイサギ 4
- ・ヒヨドリ 0 声
- ・マイマイカブリ 4
- ・マガモ 4
- アメリカフウロ 1
- アレチノギク 2
- アレチハナガサ 3
- イグサ 1
- ウラジロチチコグサ 1
- オオイヌノフグリ 2
- オオオナモミ 3
- オランダミミナグサ 2
- カラシナ 2
- コセンダングサ 2

- コハコベ 2
- コメツブツメクサ 1
- シロガヤツリ 1
- シロツメクサ 2
- タガラシ 1
- ナガバギシギシ 1
- ナズナ 2,3
- ナヨクサフジ 2
- ニセカラクサケマン 2
- ヒメオドリコソウ 2
- ヘラオオバコ 1
- ホトケノザ 2
- ヤハズエンドウ 2
- ヨモギ 1



ニセカラクサケマン
最近見られるようになった外来種
240324 撮影 柗元慶子



マイマイカブリの越冬環境と見つかった個体
240324 撮影 上田諒太



マイマイカブリ オス 2 匹
(捕獲 上田諒太)
240324 撮影 柗元慶子



カラシナ 全域で咲いていた
240324 撮影 柗元慶子



オオイヌノフグリ
雨でつぼんでいた
240324 撮影 柗元慶子



ヒメオドリコソウ
240324 撮影 柗元慶子



イグサ
240324 撮影 柗元慶子

大和川右岸よさみグラウンド南
メッシュ No.513574014(980)

- ・アオジ 0 声
- ・オオバン 4
- ・カルガモ 4
- ・ダイサギ 4
- ・チョウセンカマキリ 1
- ・ドバト 4
- ・ヒドリガモ 4
- ・ムクドリ 4
- ・モグラ属の一種 0 坑道
- アメリカフウロ 1
- アレチハナガサ 3
- アレチマツヨイグサ 1
- イグサ 1
- エノコログサ 3
- オオバタクサ 1
- オランダミナグサ 2
- カラシナ 2
- コセンダングサ 2
- コハコベ 2

- コメツブツメクサ 1
- シュロガヤツリ 1
- シロツメクサ 2
- セイトカアワダチソウ 3
- セイトカヨシ 3
- セイヨウジュウニヒトエ 1
- チガヤ 1
- ナガバギシギシ 1
- ナズナ 2,3
- ナヨクサフジ 2
- ヒメオドリコソウ 2
- ヒメジョオン 2
- ヘラオオバコ 2
- ホトケノザ 2
- マメゲンバイナズナ 3
- ミチタネツケバナ 3
- ムシクサ 3
- ヤハズエンドウ 2
- ヨモギ 1



チョウセンカマキリの卵鞘
240324 撮影 上田諒太



モグラ属の坑道
発見したのは上田諒太
240324 撮影 柗元慶子



吾彦大橋東側の護岸
箱型の金属網に石を入れた「フトンかご」が
並んでいた 240324 撮影 柗元慶子



タガラシ 芽生えたばかり
240324 撮影 柗元慶子



シュロガヤツリ 1 株だけだった
240324 撮影 柗元慶子

大和川東公園 (水面)
メッシュ No.513574023(981)

- ・オオバン 4
- ・カワウ 4



ダイサギ 対岸の水際にいた
240324 撮影 柗元慶子

- ・コサギ 4
- ・ダイサギ 4
- ・ヒドリガモ 4

メッシュ No.513574112(965)

- アメリカフウロ 1
- カラシナ 2

- シロツメクサ 1
- ヤハズエンドウ 2

ヨモギ 1

メッシュ No.513574121(966)

- ・オオハリアリ 4
- ・オオバン 4
- ・カワウ 4
- ・ヒドリガモ 4
- ・マガモ 4
- アメリカフウロ 1
- アレチハナガサ 3
- オオオナモミ 3
- オオブタクサ★3
- オギ 3
- オッタチカタバミ 1
- オランダミナグサ 2
- カラシナ 2
- コセンダングサ 2,3
- コハコベ 2
- コメツブツメクサ 2
- シロツメクサ 1
- セイトカアワダチソウ 3
- セイトカヨシ 1

- セイバンモロコシ 3
- タチイヌノグリ 1
- チチコグサモドキ 1
- ツルマンネングサ 1
- ナガバギシギシ 1
- ナズナ 2
- ナヨクサフジ 2
- ノビル 1
- ノボロギク 1
- ハマクマツヅラ 3
- ヒメジョオン 2
- ヘラオオバコ 1
- マンネングサ属の一種 1
- ミチタネツケバナ 2,3
- ムシクサ 3
- ヤエムグラ 1
- ヤハズエンドウ 2
- ヨモギ 1



ナヨクサフジ 一帯を覆いつくしていた
今回のルートの大和川右岸全域に繁茂している
240324 撮影 柗元慶子



コメツブツメクサ 240324 撮影 柗元慶子



カラシナの黄色い花が続く
本種も一帯を覆うほど繁茂していた
240324 撮影 柗元慶子



特定外来生物 オオブタクサ
2020年に瓜破東(上流)の河川
敷で大繁茂しているのを見つけたが、こ
の一帯にも分布している
240324 撮影 柗元慶子



オオオナモミ 枯れた実をつけた枝が
上に広がり、ところどころで株が目立つ
240324 撮影 柗元慶子

行基大橋

メッシュ No.513574121(966)

- オオキバナカタバミ 2
- セイトカヨシ 1
- ナヨクサフジ 1
- ノビル 1
- メリケンカルカヤ 3



行基大橋北詰から大和川を渡る
240324 撮影 柗元慶子

ヨモギ 1

矢田 7 丁目

メッシュ No.513574023(981)

・ハシブトガラス 0 声

コセンダングサ 2,3

ノゲシ 2

ヤエムグラ 1



オオヒカゲミズ

240324 撮影 柗元慶子

メッシュ No.513574121(966)

・アブラムシ科の一種 4

メッシュ No.513574122(967)

オオヒカゲミズ 2

カタバミ 1

ツメクサ属の一種 1

ナガミヒナゲシ 2

ヨモギ 1



ヨモギ

240324 撮影 柗元慶子

阿麻美許曾神社

メッシュ No.513574122(967)

コハコベ 2

コフキチリナリア 1

スズメノカタビラ 2

マメカミツレ 2

ヤエムグラ 1

レブラゴケ属の一種 1



阿麻美許曾神社 境内は掃き清められて野草は少なかった

240324 撮影 柗元慶子

下高野橋

メッシュ No.513574122(967)

ギンゴケ 1

コニシキソウ 2,3

ノボロギク 2



下高野橋北詰のエノキの大木

伐採予定らしく、テープが巻かれていた

240324 撮影 柗元慶子

矢田 6 丁目

メッシュ No.513574124(950)

アメリカオニアザミ 1

アメリカフウロ 1

アレチノギク 2

イシクラゲ 1

ウラジロチチコグサ 1

オオアレチノギク 2

オランダミミナグサ 2

カタバミ 1

カモジグサ 2

キヌゲチチコグサ 1

キュウリグサ 1



キヌゲチチコグサなど植え込みの野草

240324 撮影 柗元慶子

コハコベ 1
コマツヨイグサ 1
コメツブツメクサ 2
スズメノエンドウ 2
スズメノカタビラ 2
タンポポ属の一種 1
ツメクサ属の一種 2
ナガミヒナゲシ 1
ノゲシ 1
ヒメジョオン 1
ブタナ 2
ヘラオオバコ 1
ホソムギ 2
ホトケノザ 1
ミチタネツケバナ 2,3
ヤエムグラ 1
ヤハズエンドウ 2



ブタナ 歩道の間隙から
240324 撮影 榎元慶子



歩道横の植え込みにノゲシ、スズメノエンドウ
240324 撮影 榎元慶子